

Bilancio al 31 dicembre 2017

Indice

Nota metodologica	3
Relazione di missione	
L'identità di Enel Cuore	
La storia	4
La missione	4
I valori	4
Come opera	
Linee guida	5
Chi e che cosa sostiene	5
Individuazione e valutazione dei progetti	5
Dalla valutazione all'erogazione	5
Governance e organizzazione	
Organi dell'Associazione	6
Lo Staff	7
L'Associazione e i suoi stakeholder	8
L'attività 2017	9
Progetti e iniziative 2017	
30 nuovi progetti al servizio della comunità	10
Progetto: "Fare Scuola" 2017	11
Call for ideas: "Mettiamo su Casa"	11
Call for ideas: "Inclusione scolastica degli studenti con Bisogni Educativi Speciali (BES)"	14
THE BRIDGE – Un Ponte per Lampedusa –	20
Altri progetti al servizio della comunità	20
Iniziative di raccolta fondi 2017	22
Altre iniziative 2017	23

Bilancio di esercizio al 31 dicembre 2017

Schemi di bilancio

Stato patrimoniale	25
Rendiconto della gestione a proventi e oneri	27

Nota integrativa

Premessa	29
Contenuto e forma del bilancio	29
Principi contabili e criteri di valutazione	29
Commenti allo Stato patrimoniale	32
Commenti al Rendiconto della gestione	36

Relazione del Collegio dei Revisori dei Conti

Nota metodologica

Questo bilancio di missione, oltre a essere un documento in materia di rendicontazione sociale, rappresenta uno strumento di affermazione della identità e della strategia di sviluppo di Enel Cuore, una Organizzazione non profit che opera a favore del Terzo Settore.

Il bilancio dell'anno 2017, redatto in conformità alle disposizioni riguardanti le Organizzazioni Non Lucrative di Utilità Sociale previste dal D.Lgs. n. 460/97, nel rispetto delle Raccomandazioni emanate dalla Commissione Aziende Non Profit del Consiglio Nazionale dei Dottori Commercialisti e degli Esperti Contabili e delle indicazioni contenute nell'atto di indirizzo emanato e approvato dall'Agenzia per le Onlus l'11 febbraio 2009, rendiconta i risultati economico-finanziari, patrimoniali e di performance di Enel Cuore; presenta l'Associazione, la sua missione, la governance; racconta il percorso di crescita e i risultati, il rapporto con gli enti beneficiari, i progetti sostenuti e le attività della Onlus.

Il bilancio è articolato in cinque sezioni principali:

- l'identità di Enel Cuore;
- la governance e la struttura organizzativa dell'Associazione, i rapporti con gli stakeholder e la relazione tra l'azione filantropica di Enel e la sostenibilità nell'ambito della responsabilità sociale d'impresa;
- l'attività di Enel Cuore e la sua strategia nel 2017: l'impegno dell'Associazione analizzato secondo criteri geografici, "Sustainable Development Goals (SDGs)" dell'ONU e impegno economico;
- l'elenco di tutti i progetti e le iniziative approvati dal Consiglio Direttivo di Enel Cuore nel 2017;
- il bilancio di esercizio, corredato dalla Relazione del Collegio dei Revisori dei Conti, da cui risulta la situazione patrimoniale, economica e finanziaria dell'Associazione. In particolare si certifica la provenienza dei fondi, l'impiego e la trasparenza nella gestione delle risorse finanziarie.

Enel Cuore Onlus

Viale Regina Margherita 137 – 00198 Roma

tel 06.83051 - fax 06.64448383

enelcuore.onlus@enel.com

www.enelcuore.it

twitter: @EnelCuoreOnlus

Relazione di missione

L'identità di Enel Cuore

La storia

Il 3 ottobre 2003 nasce Enel Cuore Onlus, una struttura autonoma senza scopo di lucro, attraverso la quale Enel S.p.A., con le Società da essa controllate, esprime il proprio impegno nella solidarietà sociale, secondo un ideale di cooperazione che mette al centro la persona.

Enel Cuore opera in rete con enti, associazioni e mondo del volontariato, per la realizzazione di progetti a favore di bambini, adolescenti, malati, persone con disabilità e anziani che vivono in condizioni di disagio.

La missione

Enel Cuore aiuta le organizzazioni non profit a realizzare iniziative sociali con l'obiettivo di cautelare il benessere della persona e della famiglia nella comunità in cui Enel opera

I valori

Enel Cuore sostiene il terzo settore che offre servizi alla persona, scegliendo ambiti specifici, in particolare rivolti all'infanzia e alla terza età. L'Associazione adotta criteri rigorosi nella scelta dei propri progetti, osservando l'affidabilità dei partner sulla base della loro storia e relazione sul territorio e sulla loro capacità di generare idee che diventano progetti sostenibili e duraturi nel tempo.

Come opera

Linee guida

Per Enel Cuore il presupposto necessario allo svolgimento della propria missione è la miglior gestione delle risorse economiche. Al fine di rendere l'attività di erogazione il più efficace possibile, l'Associazione si è data quindi alcune linee guida:

- **Prossimità** ai bisogni delle persone
- **Cura** dei bambini e degli anziani
- **Crescita** della comunità e del terzo settore che operano in Italia
- **Opportunità** di una nuova cultura della solidarietà
- **Connessione** tra i diversi servizi alla persona
- **Partnership** con enti non profit, Fondazioni, Istituzioni
- **Integrazione** con le strategie del Gruppo in particolare in termini di sostenibilità

Chi e che cosa sostiene

Enel Cuore sostiene progetti di utilità sociale promossi da o sviluppati in partnership con altre organizzazioni non profit, a favore di soggetti svantaggiati, con particolare attenzione ai bambini e alle persone anziane, volti a migliorare le condizioni di vita degli stessi.

Enel Cuore finalizza i propri contributi a copertura delle componenti strutturali e strumentali necessarie a dar vita alle iniziative proposte da altri enti non profit, ma anche all'attività di assistenza e di sviluppo delle capacità e dell'autonomia dei soggetti beneficiari.

Individuazione e valutazione dei progetti

I Progetti sostenuti da Enel Cuore vengono individuati: tra le proposte inviate sotto forma di idea progettuale da altri Enti no-profit all'indirizzo e-mail progetti@enelcuore.it o per posta ordinaria; attraverso specifici Bandi promossi anche in collaborazione con altri partner; attraverso la promozione Call for ideas/proposal dedicate a interventi rientranti in specifici ambiti; iniziative dirette da parte della stessa Enel Cuore nella creazione di specifici progetti da sviluppare con partner individuati ad hoc.

Per le proposte progettuali pervenute viene effettuato un *pre-screening* di valutazione sulla coerenza con le finalità e gli obiettivi statuari, nonché con le Linee programmatiche di Enel Cuore.

Per i progetti selezionati nella fase di *pre-screening* viene richiesto agli Enti proponenti di predisporre l'apposita scheda di presentazione iniziative e la documentazione utile a una prima verifica di onorabilità e affidabilità dell'Ente stesso.

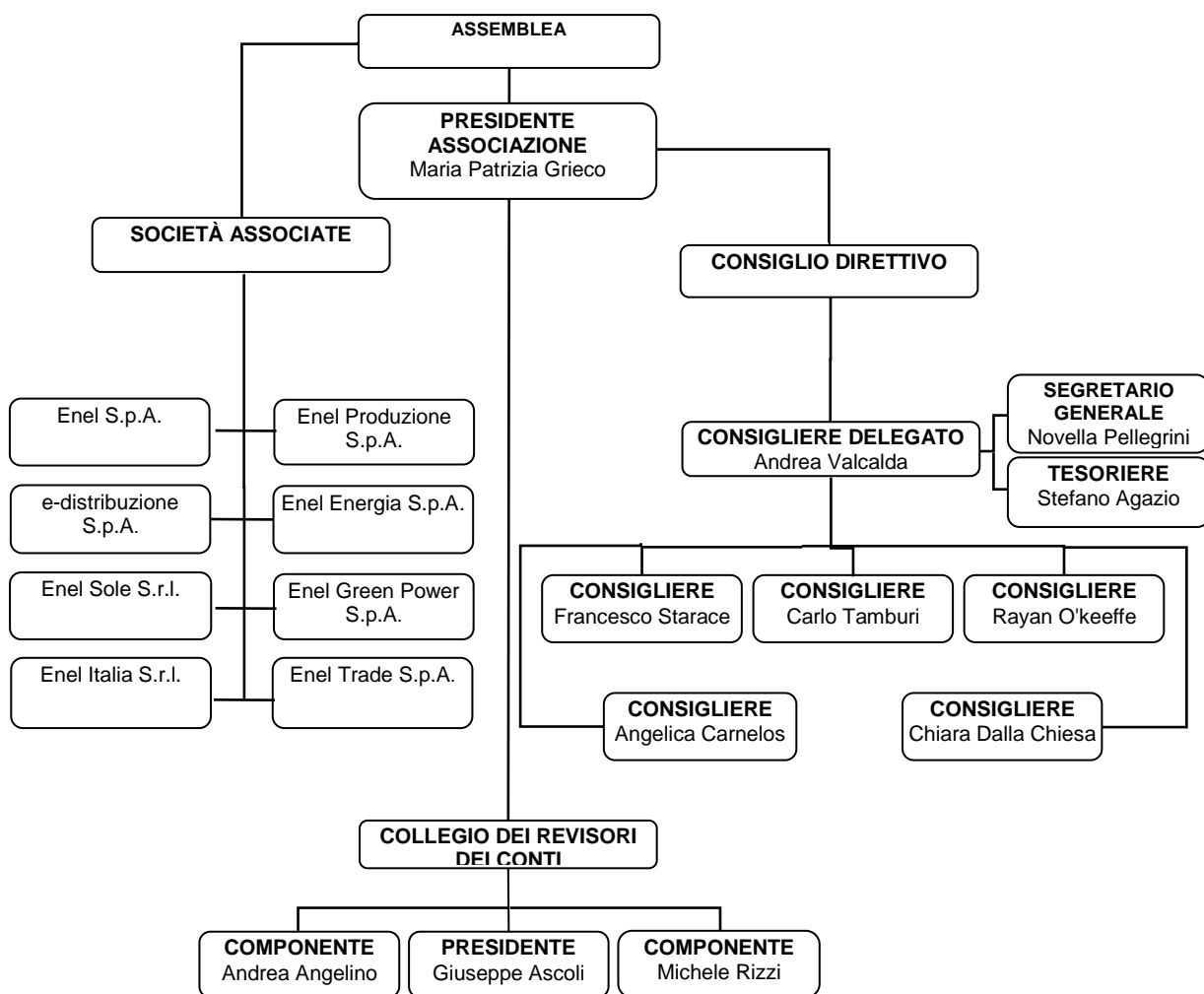
Le proposte progettuale giudicate idonee a valle della valutazione sono sottoposte al Consiglio Direttivo.

Dalla valutazione all'erogazione

A valle dell'approvazione dei progetti da parte del Consiglio Direttivo, vengono richiesti all'Ente Proponente ulteriori documenti necessari alla valutazione definitiva del progetto e alla verifica di quanto riportato nella scheda di presentazione, a conclusione delle quali si procede con la formalizzazione del contributo destinato a sostegno del progetto, nei limiti di quanto deliberato dal Consiglio Direttivo.

Governance e organizzazione

Organi dell'Associazione



I membri del Consiglio Direttivo - inclusi il Presidente dell'Associazione e il Consigliere Delegato - e del Collegio dei Revisori dei Conti, restano in carica per tre esercizi e possono essere rieletti. Tutti i membri indicati scadono alla data di approvazione del presente Bilancio 2017

Assemblea

Presieduta dal Presidente dell'Associazione, è costituita da tutti gli Associati.

Nomina tutti gli altri organi dell'Associazione che restano in carica tre esercizi e possono essere confermati, delibera sulle relazioni del Consiglio Direttivo, approva il bilancio economico di previsione e consuntivo e le modifiche dello statuto.

Presidente dell'Associazione

Ha per statuto i poteri di rappresentanza legale dell'Associazione, convoca e presiede l'Assemblea e il Consiglio Direttivo, esercita tutti i più ampi poteri di iniziativa necessari per il buon funzionamento e la promozione dell'Associazione, cura le relazioni con Enti, Istituzioni, imprese pubbliche e private nazionali e internazionali e altri organismi al fine di instaurare rapporti di collaborazione a sostegno delle singole iniziative dell'Associazione.

Consiglio Direttivo

Ha tutti i più ampi poteri di ordinaria e straordinaria amministrazione per la gestione dell'Associazione; in particolare, provvede alla gestione dell'Associazione, con criteri di economicità, efficacia ed efficienza, nell'ambito dei piani, dei progetti e delle linee di bilancio approvati dall'Assemblea.

Consigliere Delegato

Ha anch'egli per statuto i poteri di rappresentanza legale dell'Associazione, su incarico del Presidente dell'Associazione convoca il Consiglio Direttivo e ha poteri di firma fino a una percentuale massima del piano finanziario stabilita dall'Assemblea. Egli, relativamente ai poteri conferitigli ovvero previsti dallo statuto, ha piena autonomia decisionale, nell'ambito dei programmi e delle linee di sviluppo dell'Associazione.

Collegio dei Revisori dei Conti

A esso compete il controllo sulla gestione contabile dell'Associazione; pertanto i Revisori dei Conti hanno accesso, in qualsiasi momento, agli atti e alla contabilità dell'Associazione, ne controllano la regolarità, esprimono il parere sul rendiconto economico-finanziario e possono assistere alle riunioni dell'Assemblea.

Lo staff

L'Associazione non ha dipendenti; per svolgere la sua attività si avvale, attraverso specifici contratti, delle strutture e delle risorse umane dell'Associata Enel S.p.A. dalla quale alla chiusura dell'esercizio risultano distaccate quattro risorse, di cui tre *full-time* e una *part-time*

La Struttura Organizzativa dell'Associazione, coordinata e diretta dal Consigliere Delegato, è suddivisa in due aree specificamente dedicate alle attività istituzionali e gestionali:

Segreteria Generale

Coordina le attività di *project management* e di comunicazione.

In particolare: individua e istruisce le linee di programma e i progetti; cura i rapporti con i Consiglieri; individua le strategie di comunicazione; segue lo svolgimento dell'attività e controlla i risultati; fornisce gli elementi per il corretto utilizzo delle risorse finanziarie; cura i rapporti con le istituzioni e i beneficiari delle erogazioni; gestisce, per le finalità dell'Associazione, i rapporti con gli enti esterni e i privati.

Tesoreria Amministrazione e Controllo

Cura la gestione contabile e le attività tecnico-amministrative e finanziarie.

In particolare: predispone tutti i documenti e le informative per una corretta rappresentazione contabile dell'Associazione; elabora annualmente il bilancio economico di previsione e il bilancio consuntivo di esercizio; monitora la disponibilità e la gestione dei fondi; cura il processo di assegnazione ed erogazione dei contributi; assicura le attività necessarie all'approvvigionamento di beni e servizi; analizza la normativa fiscale vigente e assicura gli adempimenti fiscali e tributari previsti; monitora la gestione delle problematiche legali; verifica lo stato dei progetti sostenuti.

L'Associazione e i suoi stakeholder

Enel Cuore si interfaccia con tutti coloro che sono coinvolti nella sua attività; in particolare tutti i singoli o gruppi, nonché le organizzazioni e le istituzioni che li rappresentano, i cui interessi sono influenzati dagli effetti, diretti e indiretti, dell'attività dell'Associazione.

Stakeholder esterni

Sono stakeholder esterni:

- le Organizzazioni non profit e il mondo del volontariato, per i quali l'attività di Enel Cuore costituisce un'opportunità di realizzazione della propria missione; questi sono i destinatari dei contributi, grazie ai quali, in linea con le finalità di Enel Cuore, sono realizzate iniziative specifiche;
- i Beneficiari diretti, i quali, attraverso la realizzazione delle iniziative sostenute da Enel Cuore, sono destinatari di beni e servizi in grado di migliorare la qualità della loro vita;
- i Beneficiari indiretti: famiglia e comunità, che godono dei benefici portati dall'attività di Enel Cuore;
- le Istituzioni, per le quali l'intervento di Enel Cuore è di supporto ai servizi sociali e di assistenza, portando così benefici all'intera comunità;
- le Fondazioni e gli Enti di erogazione, con i quali Enel Cuore dialoga in forma di scambio e di collaborazione, anche portando avanti progetti in partnership.

Stakeholder interni

Sono stakeholder interni le Società Associate, le quali garantiscono il raggiungimento degli obiettivi di Enel Cuore attraverso il loro contributo finanziario.



L'attività 2017

L'attività istituzionale di Enel Cuore mira a realizzare gli scopi statutari: dopo un'attenta e rigorosa analisi di valutazione e selezione, la Onlus eroga contributi per sostenere progetti a favore di bambini, anziani, persone disabili e malate.



I progetti sostenuti e le iniziative promosse da Enel Cuore contribuiscono, per le finalità previste, ad alcuni dei "Sustainable Development Goals (SDGs)" (Obiettivi di Sviluppo Sostenibile) dell'ONU, in particolare a due dei quattro obiettivi sui quali si è impegnato il Gruppo Enel:

- **Obiettivo 4:** *Garantire un'istruzione di qualità inclusiva ed equa e promuovere opportunità di apprendimento permanente per tutti;*
- **Obiettivo 8:** *Promuovere una crescita economica sostenuta, inclusiva e sostenibile, un'occupazione piena e produttiva e un lavoro dignitoso per tutti.*

Inoltre, le azioni poste in essere risultano coerenti con altri SDGs, tra cui:

- Obiettivo 3: *Garantire una vita sana e promuovere il benessere per tutti, a tutte le età;*
- Obiettivo 5: *Raggiungere l'uguaglianza di genere e responsabilizzare tutte le donne e le ragazze;*
- Obiettivo 11: *Rendere le città e gli insediamenti umani inclusivi, sicuri, resilienti e sostenibili;*
- Obiettivo 16: *Promuovere società pacifiche e inclusive per lo sviluppo sostenibile, fornire accesso alla giustizia per tutti e creare istituzioni efficaci, responsabili e inclusive a tutti i livelli;*
- Obiettivo 17: *Rafforzare i mezzi di attuazione e rinnovare il partenariato mondiale per lo sviluppo sostenibile.*

Coerentemente con le linee di indirizzo, l'Associazione, dando priorità a interventi da realizzare sul territorio italiano, ha individuato i nuovi progetti da sostenere attraverso il proprio contributo. È proseguito, quindi, l'orientamento verso progetti strategici di grande impatto e dimensione e con durata pluriennale, nei settori prioritari di intervento per l'infanzia e la terza età, attivando, ove necessario e opportuno, partnership specifiche e perseguendo le proprie finalità di solidarietà sociale non solo attraverso interventi infrastrutturali e acquisto di beni strumentali, ma anche attraverso il supporto di attività di assistenza e di sviluppo delle capacità e dell'autonomia dei soggetti beneficiari

In particolare, l'individuazione e il sostegno di Enel Cuore nel corso del 2017 si è concentrata su progetti di forte impatto per la comunità su temi specifici e di grande attualità come: la scuola, l'autonomia delle persone con disabilità intellettiva e relazionale; l'occupazione lavorativa, la prevenzione e l'integrazione.

Ai 30 nuovi progetti approvati nel corso dell'esercizio, sono stati destinati complessivamente fino a euro 4.160.572 garantendo un'equa ripartizione delle risorse sul territorio nazionale.

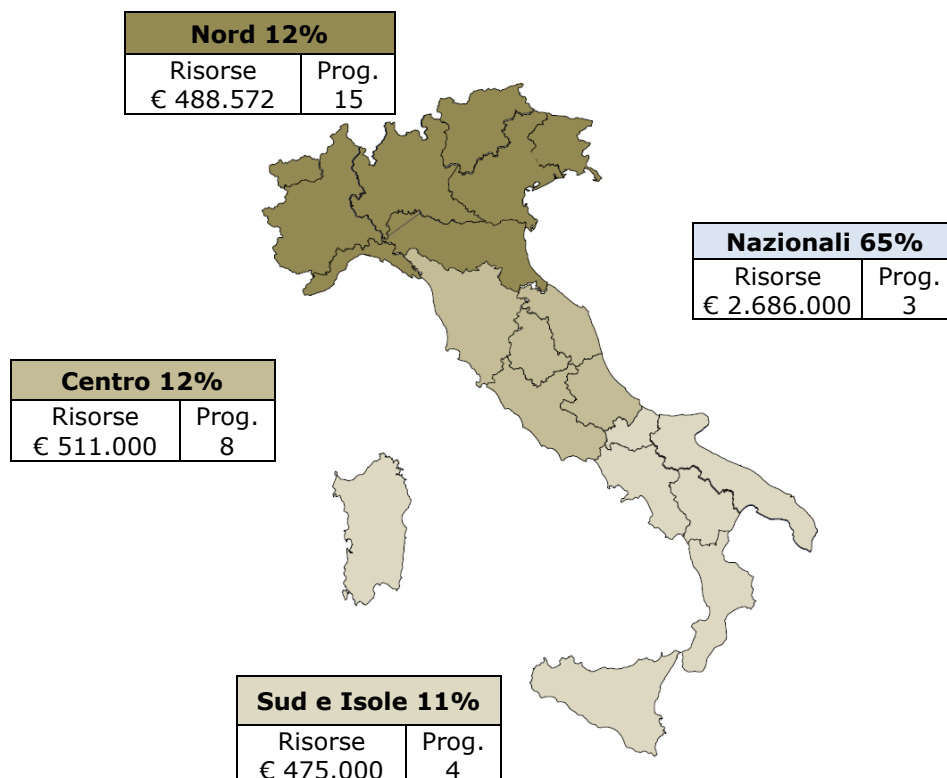
Le erogazioni dei contributi effettuate nel corso del 2017 ammontano complessivamente a euro 4.951.220 e si riferiscono sia a progetti approvati in anni precedenti, sia a progetti approvati nel medesimo esercizio.

Contributi erogati nel corso dell'esercizio	€ 4.951.220	100%
• Per 20 dei progetti di anni precedenti	€ 2.706.277	55%
• Per 16 dei progetti 2017	€ 2.244.943	45%

Progetti e iniziative 2017

30 nuovi progetti al servizio della comunità

Distribuzione territoriale dei progetti e delle risorse



Fondi destinati ai nuovi progetti	€ 4.160.572	100%
• Progetto pluriennale: "Fare Scuola" annualità 2017	€ 2.500.000	60%
• Progetti individuati nell'ambito della call for ideas "Mettiamo su casa"	€ 639.000	16%
• Progetti individuati nell'ambito della call for ideas "Inclusione scolastica degli studenti con bisogni educativi speciali (BES)"	€ 464.272	11%
• Progetto "The Bridge - Un Ponte per Lampedusa -"	€ 300.000	7%
• Altri progetti al servizio della comunità	€ 257.300	6%



Progetto: "Fare Scuola" 2017

Enel Cuore proseguendo nell'orientamento verso progetti strategici di grande impatto e dimensione e con durata pluriennale nel corso del 2017, grazie al proprio contributo, ha dato avvio alla fase tre del progetto **"Fare Scuola"** destinato al miglioramento e alla qualificazione degli ambienti scolastici nonché alla promozione di esperienze di cittadinanza attiva nei territori, attraverso la realizzazione di interventi in favore di 60 scuole, dell'infanzia e primarie, presenti sull'intero territorio nazionale. Il Progetto si sviluppa nel triennio 2015 - 2017. La fase tre del progetto riguarda gli interventi da sviluppare in 25 scuole che si aggiungono agli interventi programmati sviluppati in 35 scuole di diversi comuni italiani per le annualità 2015 e 2016;

Ente partner	Descrizione progetto	Dove	Contributo Enel Cuore 2017 (€)	Erogato 2017
Fondazione Reggio Children Centro Loris Malaguti	"Fare Scuola" 2017 - migliorare la qualità degli ambienti scolastici intesi come luoghi dell'apprendimento e delle relazioni in 25 Scuole dell'Infanzia o Primarie del territorio nazionale. Il progetto, avviato nel 2015 sviluppato in un triennio con l'obiettivo di realizzare interventi in 60 scuole in Italia.	Nazionale	2.500.000	1.151.643



Call for ideas: "Mettiamo su Casa"

Enel Cuore dall'11 gennaio 2017 al 15 febbraio 2017 ha promosso la call for ideas "Mettiamo su Casa!" con l'obiettivo di stimolare e sostenere il terzo settore in partenariato con altri enti nella promozione e nella realizzazione di misure concrete volte a favorire la vita autonoma delle persone con disabilità intellettiva e relazionale. In particolare è stato richiesto che i progetti proposti prevedessero di sostenere modelli organizzativi di vita autonoma innovativi e sostenibili, accompagnare le persone con disabilità nel percorso verso l'autonomia, la vita indipendente e l'inclusione sociale e accrescere la componente motivazionale degli operatori e aumentare la presenza dei volontari. L'individuazione delle linee guida e dei criteri di valutazione delle iniziative proposte nell'ambito della suddetta call for ideas è avvenuta con la collaborazione del Consiglio Nazionale Architetti e della Federazione Italiana Superamento Handicap ("F.I.S.H.").

F.I.S.H., oltre ad aver partecipato alla valutazione dei progetti, affiancherà, attraverso uno specifico progetto, gli enti proponenti dei progetti selezionati, supportandoli nelle fasi di realizzazione nell'arco di dodici mesi, anche attraverso specifici incontri, monitorando l'avanzamento e i risultati di ciascun progetto.

Nell'ambito della call for ideas sono stati individuati e sostenuti otto progetti ai quali si aggiunge l'intervento di FISH.

Ente	Descrizione progetto	Dove	Contributo Enel Cuore 2017 (€)	Erogato 2017
Arciconfraternita di Misericordia ed Istituzioni Riunite in Siena	Progetto "L'Ostello delle persone in cammino" : realizzare un ostello da 24 posti letto e 4 mini residenze per 7 persone con disabilità. Oltre all'offerta residenziale, i beneficiari potranno essere coinvolti nelle attività di gestione dell'ostello per le attività di segreteria, di ricevimento e di pulizie	Siena	150.000	-

	dei locali. Il progetto si pone il duplice obiettivo che è quello di offrire una soluzione abitativa stabile che riproduca e favorisca una dimensione familiare e, d'altra parte, offrire un lavoro che sia adeguato alle competenze dei beneficiari.			
Associazione Comunità Progetto Sud	Progetto "Convivenza Carolea": acquisto e messa in opera di due microstrutture prefabbricate mobili da collocare su un terreno agricolo da adibire ad housing-sociale con spazi di vita privata e luoghi comuni di aggregazione per persone con disabilità mentale o con disagio psichico. Le strutture avranno una capienza di massimo 4 persone ciascuna con spazi individuali e di autonomia e spazi comuni dove poter fare esperienza di crescita e di empowerment con il supporto e il sostegno degli operatori. Inoltre il progetto vuole offrire la possibilità alle persone coinvolte di acquisire abilità lavorative in due settori produttivi di agricoltura sociale (trasformazione dei prodotti e attività di catering) attraverso tirocini formativi.	Settingiano (CZ)	110.000	110.000
Associazione Down Savona Onlus	Progetto "Vado a vivere da solo": adeguamento e arredamento di due appartamenti per dare la possibilità a 10 ragazzi con sindrome di Down, che hanno già fatto esperienza di vita indipendente per brevi periodi, di sperimentare un percorso più strutturato e di lungo periodo di autonomia abitativa. Il progetto prevede un distacco progressivo dalla famiglia di origine e il consolidamento delle autonomie personali fino ad arrivare ad una piena autonomia sia abitativa che lavorativa. Il progetto si pone l'obiettivo di potenziare i percorsi di avvio all'autonomia abitativa a favore di giovani con disabilità intellettiva.	Savona	30.000	-
AIPD - Associazione Italiana Persone Down Onlus - sezione Pisa	Progetto "Il diritto di diventare grandi": ristrutturazione e adeguamento di una casa indipendente su due piani, al fine di realizzare un'esperienza di casa autonoma per 10 giovani con Sindrome di Down, che seguiranno un percorso di formazione e inserimento lavorativo nel settore della ristorazione e della vendita al dettaglio. Il progetto permetterà ai giovani con disabilità di vivere nel proprio territorio, in un ambiente protetto seguiti da operatori che li accompagneranno	San Giuliano Terme (PI)	88.000	88.000

	verso una piena autonomia sia abitativa che lavorativa.			
Cooperativa Sociale Vale un Sogno Onlus	Progetto "Io sogno per me": adeguamento con interventi di domotica e arredamento di un "appartamento palestra" all'interno di un progetto di co-housing, che darà la possibilità a tre ragazzi con sindrome di Down, già autonomi da un punto di vista lavorativo, di allontanarsi gradualmente dalla famiglia e sperimentare periodi di vita autonoma. Il progetto prevede la figura di un educatore che affianchi i ragazzi nella gestione quotidiana fino all'individuazione della loro abitazione definitiva. Dell' appartamento palestra usufruiranno nel complesso 32 giovani con disabilità intellettiva attualmente in carico alla Cooperativa Sociale Vale un Sogno in un arco temporale di 10 anni.	San Giovanni in Lupatoto (VR)	30.000	30.000
Società Cooperativa Sociale Zenith	Progetto "A casa di Pepe": avvio di percorsi all'autonomia in ambito lavorativo e abitativo rivolti a 10 giovani adulti con disabilità intellettiva. In particolare l'iniziativa prevede percorsi di avvicinamento graduale all'autonomia individuale, in percorsi di sperimentazione abitativa in residenze flessibili nella città metropolitana di Torino (quartiere di San Salviano) con accompagnamento da parte di operatori ad attività occupazionali e tirocini formativi. L'iniziativa nello specifico vede l'acquisto dell'arredamento per due appartamenti "palestra" siti in Via Giuria e Corso Francia, le borse lavoro e il finanziamento degli operatori per il sostegno all'inserimento lavorativo delle persone con disabilità.	Torino	45.000	-
Fondazione Dopo di Noi Bologna Onlus	Progetto "Abitare fuori casa": adeguamento e arredamento di un appartamento che ospiterà 4 ragazzi che hanno già fatto esperienza di vita in comune in altri appartamenti messi a disposizione della Fondazione, consolidando l'esperienza positiva in una convivenza stabile. Il progetto inoltre prevede la presenza di operatori a sostegno dei ragazzi per il primo anno delle attività di coordinamento e supporto. Il progetto si pone l'obiettivo di potenziare i percorsi di avvio all'autonomia abitativa a favore di giovani con disabilità intellettiva.	Bologna	50.000	50.000

Fondazione Italiana Verso il Futuro Onlus	Progetto "Casa mia più di una casa" : potenziare un progetto di residenzialità permanente di 6 giovani adulti con Sindrome di Down, attraverso l'applicazione di una piattaforma domotica da installare in un appartamento (Casa Futura) messo a disposizione in comodato d'uso dalla famiglia di uno degli ospiti. Il progetto prevede una formazione attraverso una conoscenza diretta da parte di due operatori e del responsabile di Casa Futura, in merito all'applicazione ed all'utilizzo delle apparecchiature. L'applicazione e l'utilizzo della piattaforma domotica permetterà di aumentare la sicurezza e le autonomie personali degli ospiti e mantenere alta la propria autostima nell'ambito di una vita sufficientemente indipendente.	Roma	100.000	100.000
FISH - Federazione Italiana Superamento Handicap - Onlus	Progetto di affiancamento degli enti sostenuti da Enel Cuore nell'ambito della Call for ideas "Mettiamo su Casa!" , supportandoli nelle fasi di realizzazione nell'arco di dodici mesi, anche attraverso specifici incontri, monitorando l'avanzamento e i risultati di ciascun progetto.	Nazionale	36.000	-



Call for ideas: "Inclusione scolastica degli studenti con bisogni educativi speciali (BES)"

Anche - Enel Cuore Onlus dall'11 gennaio 2017 al 15 febbraio 2017 ha promosso la call for ideas "Inclusione scolastica degli studenti con bisogni educativi speciali (BES)" con l'obiettivo di stimolare e sostenere il terzo settore in partenariato con altri enti, su tutto il territorio italiano, nella promozione e realizzazione di progetti inclusivi, a favore di ragazzi con Bisogni Educativi Speciali della scuola secondaria di 1° grado. In particolare è stato richiesto che i progetti proposti prevedessero di:

- Realizzare interventi inclusivi (ad es. riconversione dell'aula di sostegno in *resource room*, allestimento spazi comuni, laboratorio digitale);
- Promuovere attività sportive, culturali, artistiche e ricreative pensate per gli studenti con BES che coinvolgano tutta la classe;
- Dotare la scuola di attrezzature informatiche e di ausili specifici utili alla didattica.

Nell'ambito della call for ideas sono stati individuati e sostenuti quindici progetti.

Ente	Descrizione progetto	Dove	Contributo Enel Cuore 2017 (€)	Erogato 2017 (€)
A.S.D. Canottieri Rumon Salaria Village	Progetto "Cresciamo remando insieme" : attività sportive integrate che vede il coinvolgimento di studenti con BES e ragazzi normodotati di quattro istituti	Sacrofano e Monterotondo (RM)	38.000	38.000

	comprensivi di 1 e 2 grado di Sacrofano e Monterotondo in provincia di Roma. Il progetto si sviluppa in due fasi: (i) la prima fase si svolge nelle scuole attraverso la formazione dei docenti che inizieranno gli studenti alla pratica di voga "indoor" mediante l'utilizzo del remoergometro; (ii) la seconda fase prevede uscite in acqua con utilizzo delle imbarcazioni e supporto professionale.			
Società Sportiva Dilettantistica Calciosociale	Progetto "Fare squadra giocando": fornire agli insegnanti dell'Istituto Comprensivo Statale "Fratelli Cervi" del quartiere Corviale, gli strumenti sulle metodologie e sulle tecniche del calciosociale. Il progetto si sviluppa in due fasi: la prima fase prevede di attivare nella scuola dei laboratori di lezioni teoriche e di simulazione per gli insegnanti che saranno affiancati da educatori per supportarli nella realizzazione di attività ludico ricreative indirizzate agli studenti. La seconda fase prevede la realizzazione di mini tornei con cadenza bisettimanale per concludersi con un evento finale che avrà luogo nella sede della Calciosociale. Il progetto vedrà il coinvolgimento di 112 ragazzi con BES.	Roma	25.000	25.000
Associazione Culturale Cavalieri della Musica	Progetto "Canto alla rovescia – l'inclusione scolastica parte dal canto": coinvolgere gli alunni dell'Istituto Comprensivo "Cavalieri" di Milano in un'esperienza coristica, attraverso le attività del coro. Il coro canterà e registrerà mediante strumenti appositamente acquistati che rimarranno in dotazione alla scuola, un compact disc che potrà essere successivamente utilizzato come strumento didattico per gli alunni. L'intero progetto è pensato per l'inclusione degli studenti BES attraverso la musica ed in particolare il canto corale, i cui benefici per il miglioramento dell'autostima, per la coesione del gruppo, per la riduzione di anomalie comportamentali sono note e comprovate da esperienze quali il "coro delle mani bianche" per bambini sordi o le esperienze di didattica musicale "El sistema" ideato e promosso in Venezuela da José Antonio Abreu. Questo progetto in particolare vedrà il coinvolgimento diretto di 50 bambini BES dell'Istituto Comprensivo Cavalieri di Milano.	Milano	32.000	-
COSPE – Cooperazione per lo Sviluppo dei Paesi Emergenti	Progetto "Si: un successo di inclusione": sostenere un virtuoso processo di inclusione e pari opportunità di successo scolastico di tutti gli alunni, con particolare attenzione a quelli di	Firenze	33.000	-

	origine non italo-fana e con disabilità sensoriali, che frequentano le due scuole secondarie di primo grado "Paolo Uccello" dell'Istituto Comprensivo "Ghandi" e la scuola secondaria "G. Verga" dell'Istituto Comprensivo "La Pira" di Firenze. Nelle scuole coinvolte, saranno predisposti strumenti volti a favorire l'inclusione scolastica di studenti di origine linguistica non italo-fana attraverso la creazione di materiali didattici ad hoc: una piattaforma e-learning creata e realizzata dagli studenti stessi nel corso di incontri laboratoriali con esperti videomaker della Scuola Internazionale di Comics. Tutti i contenuti prodotti grazie alle attività messe in atto durante i laboratori didattici, andranno ad implementare la piattaforma e-learning e rimarranno a disposizione di tutte le scuole interessate.			
Associazione Culturale Musicami	Progetto "Musicarte percorsi inclusivi attraverso la musica e l'arte": inclusione degli alunni con BES utilizzando la musica e l'arte come strumenti di comunicazione non-verbale, per supportare i ragazzi con bisogni educativi speciali ad apprendere le competenze basi. In particolare, si prevede di allestire due laboratori di musicoterapia e d'arte presso due Istituti scolastici: (i) l'Istituto Gianni Rodari del Comune di Soveria Mannelli, area interna del Reventino distante dai centri di offerta dei servizi essenziali; (ii) l'Istituto Don Milani nel quartiere di San Teodoro di Lamezia Terme, caratterizzato dalla presenza di un'alta percentuale di famiglie immigrate. Il progetto nasce dalla rilevazione delle difficoltà di apprendimento e di accesso a percorsi educativi alternativi e supportivi che quotidianamente tanti ragazzi frequentanti la scuola secondaria del territorio in questione affrontano.	Soveria Mannelli e Lamezia Terme (CZ)	30.000	-
Informatici Senza Frontiere Onlus	Progetto "Sensoltre Sei Tu": offrire la possibilità a tre Istituti secondari di I grado di Bologna, Bari e Milano di far partecipare tutti gli studenti alla creazione di un'opera d'arte in 3D scelta da studenti e insegnanti, tra le opere del proprio comune, per sensibilizzare tutti sul tema delle visibilità visive. In ognuna delle tre scuole coinvolte verrà allestito un laboratorio per fornire le istruzioni utili alla realizzazione dell'opera con interventi di un referente di Informatici Senza Frontiere Onlus e di un non vedente. Al termine del laboratorio, gli studenti avranno completato l'installazione e verrà allestita una mostra cittadina di tre giorni. Il progetto mira a favorire l'inclusione di	Bari, Bologna e Milano	40.000	-

	tutti gli studenti attraverso attività che uniscono arte e tecnologia per riflettere sulle disabilità visive.			
Insieme nelle Terre di Mezzo Onlus	Progetto "La grande Fabbrica delle Parole: parole per tutti, nessuno escluso": realizzazione di laboratori gratuiti di scrittura per gli studenti delle scuole medie ad alta complessità BES, in collaborazione con le scuole secondarie di primo grado dei quartieri complessi di Milano quali Barona, Lorenteggio, Corvetto, Giambellino, Via Padova, Via Gola. Il progetto prevede il coinvolgimento di oltre 700 ragazzi provenienti da 30 classi di scuole secondarie dei suddetti quartieri. Il progetto consta di 35 laboratori della durata di 2 ore ciascuno che si svolgono in orario scolastico e che coinvolgono complessivamente 8 scuole. Al termine dei laboratori di scrittura, ad ogni ragazzo viene regalato un libro che contiene il racconto che lui stesso ha scritto.	Milano	25.000	25.000
Associazione Post Industriale Ruralità	Progetto "I giardini del se": realizzazione di workshop gratuiti di orto terapia rivolti agli studenti e agli insegnanti di diciannove Istituti scolastici. Nello specifico il progetto prevede la realizzazione di una serie di spazi dedicati all'orto terapia (chiamati "giardini del se"), in interni ed esterni, allestiti presso gli Istituti scolastici e in un sito di archeologia industriale (una ex vasca di carico di una centrale idroelettrica) che il Comune di Sellero ha dato in gestione all'Associazione Post Industriale Ruralità. Questi spazi ospiteranno laboratori gratuiti rivolti agli studenti e a tutta la comunità e saranno attrezzati con 18 moduli di coltivazione idroponica e acquaponica verticale. Nove dei laboratori saranno dotati di una web cam per il monitoraggio in remoto permettendo a undici scuole il coinvolgimento diretto di oltre 220 studenti delle scuole secondarie di 1° grado (dei Comuni di Bienno, Berzo, Esine, Ponte di Legno, Vezza d'Oglio, Angolo terme, Edolo, Cividate Camuno, Boario Terme e Chioggia) e di collaborare con altri otto istituti (per oltre duecento partecipanti) di altri ordini e gradi. Il progetto mira infatti a permettere agli studenti degli istituti secondari di 1° grado di fungere da tutor per i più piccoli	Provincia di Brescia	29.000	-

Associazione SiciliArte	Progetto "Le arti e le tradizioni popolari siciliane attraverso l'innovazione tecnologica: Le gesta di Orlando" : realizzazione di nove laboratori di antichi mestieri di tradizione popolare in 9 scuole della Provincia di Messina che in sinergia contribuiranno a creare un corto in animazione grafica che rappresenti le gesta dell'Eroe Orlando. Ogni scuola coinvolta realizzerà una parte del progetto complessivo: realizzazione della colonna sonora su temi musicali tipici della tradizione siciliana, l'animazione digitale delle immagini che riproducono le gesta dell'eroe, l'elaborazione grafica delle immagini create dagli artisti, il montaggio audio, il montaggio video, il concept dell'allestimento degli spazi interni alle scuole (simulando come un'aula può divenire luogo di espressione artistica), la predisposizione del materiale informativo sia grafico che contenutistico da distribuire agli alunni ed al museo, la creazione di pannelli informativi, e infine la creazione di un sito internet. Per ogni scuola coinvolta verrà individuato un gruppo di classe formato da 30 studenti.	Provincia di Messina	35.000	-
Centro Leonardo Società Cooperativa Sociale	Progetto "Officina digitale dei libri di testo inclusivi" : realizzare laboratori finalizzati alla creazione di materiale didattici inclusivi (testi semplificati ad alta leggibilità, mappe concettuali di sintesi, video ecc); gli studenti con BES, insieme alla propria classe lavoreranno in una modalità di cooperative learning per ricercare e creare contenuti didattici in linea con il proprio stile di apprendimento, coordinati dai docenti e dagli psicologi che li supervisioneranno. Il progetto vede il coinvolgimento di 320 alunni di cui 56 con BES in 3 scuole secondarie di primo grado della provincia di Genova.	Provincia di Genova	22.272	-
Centro Umanamente Società Cooperativa Sociale	Progetto "Cinematografando" : realizzare laboratori esperenziali che utilizzino il linguaggio espressivo del cinema quale strumento di inclusione e di aggregazione dei giovani; i ragazzi saranno coinvolti direttamente nella realizzazione di brevissimi corti che saranno poi montati e analizzati discutendone insieme agli insegnanti e agli specialisti. Il progetto si rivolge a 355 studenti dell'Istituto Statale Diaz di Milano di cui il 15% BES.	Milano	31.000	-
Cooperativa Sociale Cittattiva Onlus	Progetto "Con il baskin si può" : realizzare laboratori pomeridiani di baskin in ambito scolastico che vede il coinvolgimento di 1000 alunni di cui 150 con BES e i loro compagni di classe, in 5 scuole secondarie di primo grado nei	Chieri, Trofarello e Cambiano (TO)	40.000	40.000

	Comuni di Chieri, Trofarello e Cambiano della provincia di Torino. Educatori professionali specializzati e istruttori sportivi, in collaborazione con insegnanti e genitori svolgeranno attività sportive integrate che coinvolgeranno tutti gli studenti delle scuole coinvolte			
Codess Sociale Società Cooperativa Sociale Onlus	Progetto "Lab diffuso tra arte e tecnica" : realizzare 3 specifici laboratori didattici-ricreativi destinati agli alunni di due scuole secondarie di I° grado del Comune di Cassano Magnano nella provincia di Varese. I laboratori coinvolgeranno tutti gli alunni per favorire l'integrazione degli alunni con bisogni educativi speciali. Nello specifico il progetto prevede di allestire due laboratori musicali compresa l'attrezzatura per la registrazione dei brani musicali e un laboratorio/officina digitale per la progettazione e l'3a realizzazione di oggetti.	Cassano Magnano (VA)	30.000	30.000
S. Onofrio Cooperativa Sociale Onlus	Progetto "Ciak si Doppia" : realizzare laboratori didattici sperimentali dedicati allo sviluppo dell'empatia dell'alfabetizzazione emotiva (dare forma alle emozioni con le parole) per gli studenti dell'Istituto Comprensivo "Octavia" situato alla periferia nord-occidentale di Roma, nel territorio che comprende i quartieri di Ottavia e Monte Arsiccio. Le attività riguardano la creazione ed implementazione di percorsi laboratoriali innovativi, inclusivi, partecipati e artistici, finalizzati all'inclusione sociale e alla prevenzione della dispersione scolastica e al rinforzo del successo formativo/didattico. Gli studenti con BES, insieme alla propria classe lavoreranno in una modalità di cooperative learning e si sperimenteranno in qualità di attori- doppiatori di alcune sequenze/spezioni di film selezionati dagli operatori. Alla fine dei laboratori verrà prodotto un dvd che potrà essere visionato dagli studenti, operatori e insegnanti quale mezzo per diffondere i risultati ottenuti. Il progetto vede il coinvolgimento di 46 alunni BES	Roma	27.000	-
Terzo Tempo Educazione Cultura e Sport Società Cooperativa Sociale Sportiva Dilettantistica Onlus	Progetto "Officine BES: Best Experience School" : offrire alla popolazione scolastica di due istituti scolastici, rispettivamente l'Istituto Comprensivo Vian Parri e l'Istituto Comprensivo Cairoli collocati in due periferie molto svantaggiate di Torino (quartiere Vallette e quartiere Mirafiori), attività formative ludico motoria nel campo delle attività espressive (attività motoria, giochi motori, acrobatica, danza etc).	Torino	27.000	-

	L'iniziativa si pone l'obiettivo di potenziare le capacità espressive di chi sta entrando nel difficile periodo della pubertà e dell'adolescenza. Il progetto prevede una continuità di attività per gli studenti che fossero interessati ad approfondire i propri interessi anche fuori dall'orario scolastico in spazi messi a disposizione dalla Cooperativa Terzo Tempo. Sono 27 complessivamente le classi coinvolte per circa 700 studenti di cui 145 BES			
--	---	--	--	--



THE BRIDGE – Un Ponte per Lampedusa –

Enel Cuore, sin dalla 2013, ha manifestato l'interesse a sostenere specifici progetti di utilità sociale da realizzare nel comune di Lampedusa a seguito delle gravi problematiche che affliggono la comunità del territorio. In particolare, Enel Cuore ha previsto di destinare un contributo in denaro alla realizzazione di specifici progetti proposti da parte di altri enti no-profit interessati, sottoposti a preventive valutazioni di fattibilità, analisi e verifiche nel rispetto delle linee guida che regolano le attività di selezione di Enel Cuore stessa.

La Trust B Solidale ONLUS si è fatta promotrice di un significativo progetto di inclusione e integrazione nell'Isola di Lampedusa che fa leva sullo sport come fondante strumento per ricompattare il tessuto sociale di un territorio fortemente provato dalle attività di accoglienza dei migranti.

Ente	Descrizione progetto	Dove	Contributo Enel Cuore 2017 (€)	Erogato 2017 (€)
Trust B Solidale ONLUS	Progetto THE BRIDGE – Un Ponte per Lampedusa -: realizzazione di un nuovo campo di calcio pubblico di ultima generazione con terreno di gioco in erba e con annessa recinzione, spogliatoi, tribuna e impianto di illuminazione. In particolare, un'infrastruttura posta a servizio della comunità che potrà essere sfruttato 365 giorni l'anno, dove ospitare le attività extrascolastiche di bambini e ragazzi, le iniziative promosse per l'integrazione e la formazione dei ragazzi immigrati ospiti del centro di accoglienza e gli allenamenti e le partite della squadra dilettantistica locale. Inoltre, il campo rappresenta un centro di aggregazione e condivisione per tutti i cittadini dell'isola.	Lampedusa (AG)	300.000	300.000



Altri progetti al servizio della comunità

Enel Cuore è a fianco delle organizzazioni impegnate nel dare risposte concrete:

- ai giovani che si trovano in situazioni difficili, promuovendo percorsi di recupero e di inclusione sociale che tengano conto della complessità e della multi-problematicità di ogni singola storia ed esperienza;
- ai bambini, in particolare dei più piccoli, che vivono in situazioni di disagio o di sofferenza;

- alle persone disagiate per le loro condizioni fisiche ed economiche, offrendo servizi gratuiti di accoglienza e di assistenza.

Ente	Descrizione progetto	Dove	Contributo Enel Cuore 2017 (€)	Erogato 2017 (€)
SUSAN G. KOMEN ITALIA ONLUS	<p>Progetto "CAROVANA DELLA PREVENZIONE": tre diverse unità mobili allestite ognuna con due spazi ambulatoriali e dedicate:</p> <ol style="list-style-type: none"> 1. alla Prevenzione Senologica; 1. alla Prevenzione Ginecologica; 2. alla Prevenzione Primaria. <p>Grazie alle nuove unità mobili la Komen Italia potrà svolgere in modo ancora più efficiente i propri programmi di prevenzione secondaria dei tumori femminili, in prevalenza a favore di categorie selezionate di donne economicamente o socialmente svantaggiate portandoli gratuitamente al domicilio degli utenti.</p>	Roma	50.000	50.000
MOIGE – Movimento Italiano Genitori Onlus	<p>Progetto "Centro Mobile di sostegno e supporto per le vittime del cyberbullismo": acquisto di un <i>motorhome</i> adibito a centro mobile, allestito al suo interno con uno spazio modulare e polifunzionale con aree adibite e mini ambulatorio dove gli operatori potranno effettuare consulenze e dare informazioni, raggiungerà istituti comprensivi presso trenta città di provincia del territorio nazionale, per offrire risposte immediate e risolutive agli studenti, agli insegnanti e ai genitori ed intervenire nelle situazioni di emergenza.</p>	Nazionale	150.000	150.000
Croce Verde Bosisio AP	<p>Progetto "Nuova Ambulanza": incrementare il numero dei servizi sanitari offerti ai cittadini, ivi compresi il trasporto dei piccoli pazienti ricoverati presso il centro di riabilitazione "La Nostra Famiglia".</p>	Bosisio Parini (LC)	55.300	55.300
Fondazione Arché Onlus	<p>Progetto "ARCHÉ CONVIVIO": sostegno a due comunità di accoglienza di Milano:</p> <ul style="list-style-type: none"> - Casa Accoglienza, operativa dal 1997 in piazza Fratelli Bandiera 1; - CasArché, operativa dal 2016 in via Lessona 70 nel quartiere di Quarto Oggiaro. 	Milano	2.000	2.000

Iniziative di raccolta fondi 2017

Nel corso dell'esercizio, a seguito di due diversi eventi di calamità che hanno colpito prima il Perù e successivamente il Messico, alcune società del Gruppo Enel presenti in diverse *Country* hanno avviato due distinte attività di raccolta fondi rivolte al proprio personale dipendente - con il coinvolgimento di Enel Cuore - al fine di sostenere due progetti da definirsi congiuntamente con ONG ed i dipendenti di Enel presenti nei due Paesi, per la realizzazione di interventi in alcune aree colpite dagli eventi calamitosi.



La prima iniziativa di raccolta fondi, denominata "Enel for Peru", per sostenere un progetto di utilità sociale definito congiuntamente alla Caritas Perù e finalizzato alla realizzazione di interventi per migliorare la catena del valore delle principali colture agricole delle famiglie dei centri abitati di Callahuanca e Barba Blanca a seguito degli eventi alluvionali che hanno colpito il Perù, si è svolta attraverso un meccanismo

che prevede le seguenti fasi:

- raccolta fondi con durata **dal 28 marzo 2017 al 5 maggio 2017**, articolata come segue:
 - erogazione da parte dei dipendenti delle Società della *Country* Italia di liberalità direttamente in favore di Enel Cuore (tramite bonifico bancario sul conto corrente dedicato e/o trattenuta in busta paga - *payroll giving*);
 - erogazione da parte dei dipendenti delle Società delle altre *Country* di liberalità in favore della Caritas locale, ove disponibile, ovvero sui conti correnti delle Società a tal fine predisposti, in considerazione delle differenti esigenze locali;
 - definizione della somma totale da destinare all'iniziativa, composta dall'importo complessivo raggiunto dalla raccolta fondi e da un'ulteriore somma di pari importo a carico di Enel Cuore;
- erogazione dei contributi alla Caritas Perù:
 - da parte di Enel Cuore sia per l'importo delle liberalità ricevute dai dipendenti delle Società della *Country* Italia che per l'ulteriore importo corrispondente alla somma complessivamente raggiunta dalla raccolta fondi;
 - da parte delle Caritas locali, ove coinvolte, o delle Società, ciascuna per gli importi di rispettiva competenza, per le erogazioni dei dipendenti delle Società delle altre *Country*.

Nell'ambito delle raccolta "Enel for Peru" i fondi ricevuti da Enel Cuore alla chiusura dell'esercizio 2017 ammontano complessivamente a **euro 112.104**.



La seconda iniziativa di raccolta fondi, denominata "Enel for Mexico", per sostenere un progetto di utilità sociale definito congiuntamente alla Fondazione AVSI e finalizzato alla realizzazione di interventi di ricostruzione e ripristino di scuole danneggiate dagli eventi sismici che hanno colpito il Messico, si è svolta attraverso un meccanismo che prevede le seguenti fasi:

- raccolta fondi con durata **dal 3 ottobre 2017 al 6 novembre 2017**, tramite la quale i dipendenti delle Società delle diverse *Country* coinvolte, hanno erogato liberalità direttamente in favore di Enel Cuore (in EURO o in Dollari USD tramite un conto PayPal dedicato e/o tramite trattenuta in busta paga - *payroll giving*);
- determinazione dell'importo complessivo da destinare all'iniziativa, composto (i) dall'importo risultante dalla raccolta fondi presso le *Country* ricevuto da Enel Cuore, (ii) da un'ulteriore somma di pari importo destinato da Enel Cuore;

Nell'ambito delle raccolta "Enel for Peru" - tenendo conto del cambio per gli importi in valuta e delle spese trattenute da PayPal sulle singole operazioni - i fondi ricevuti da Enel Cuore alla chiusura dell'esercizio 2017 ammontano complessivamente a **euro 119.538**.

Altre Iniziative 2017

Il Consiglio Direttivo ha deliberato di destinare per il 2017 parte dei fondi disponibili a favore di alcune iniziative finalizzate all'individuazione e sostegno di progetti rientranti in specifici ambiti, da sviluppare in partnership con altri enti e per le quali le attività sono in corso:

- **Iniziativa a favore dei Minori Stranieri Non Accompagnati (MSNA)** – da realizzare, in continuità con quanto avvenuto per il 2016, in partnership con altri enti di erogazione del mondo non profit e Fondazioni di origine bancaria. Enel Cuore mette a disposizione dell'iniziativa un contributo di euro 500.000.
- **Iniziativa "Nel Cuore del Punto Enel"** – da realizzare, in continuità con quanto avvenuto negli anni precedenti, in partnership con l'Associata Enel Energia S.p.A. per dare risposte mirate ai bisogni e alle esigenze specifiche provenienti dalle realtà locali. Enel Cuore mette a disposizione dell'iniziativa un contributo di euro 200.000
- **Iniziativa a favore del sud Italia** – da realizzare in partnership con la Fondazione CON IL SUD con la quale il 23 novembre 2017 è stato presentato a Roma, presso la sede della Fondazione CON IL SUD e alla presenza del Ministro delle Politiche Agricole Alimentari e Forestali Maurizio Martina, il nuovo bando sperimentale "Terre Colte 2017", promosso dalla Fondazione CON IL SUD in collaborazione con Enel Cuore Onlus.
Il bando – che mette a disposizione 3.000.000 di Euro, di cui euro 2.000.000 da Fondazione CON IL SUD e euro 1.000.000 da Enel Cuore - è rivolto alle organizzazioni del Terzo Settore delle Regioni Basilicata, Calabria, Campania, Puglia, Sardegna e Sicilia e si pone l'obiettivo di rivitalizzare la tradizione legata all'agricoltura e all'allevamento in questi territori, anche attraverso l'inclusione sociale e lavorativa di persone in condizione di disagio, offrendo nuove opportunità per i giovani e favorendo l'introduzione di innovazioni tecnologiche e culturali.

Bilancio di esercizio al 31 dicembre 2017

Schemi di bilancio

Stato patrimoniale

ATTIVO

<i>(Valori espressi in euro)</i>			
	al 31/12/2017		al 31/12/2016
A) CREDITI VERSO ASSOCIATI PER VERSAMENTO QUOTE	-	-	-
Totale crediti verso soci (A)	-	-	-
B) IMMOBILIZZAZIONI			
I - Immobilizzazioni immateriali	-	-	-
II - Immobilizzazioni materiali	-	-	-
III - Immobilizzazioni finanziarie	-	-	-
Totale immobilizzazioni (B)	-	-	-
C) ATTIVO CIRCOLANTE			
I - Rimanenze	147.000	-	-
II - Crediti	5.518.000	3.000.000	3.000.000
4) Crediti per liberalità da Associati	5.518.000	3.000.000	
5) Verso altri			
III - Attività finanziarie	-	-	-
IV - Disponibilità liquide	2.101.273	4.009.678	4.009.678
1) Depositi bancari e postali	2.101.269	4.009.566	
3) Denaro e valori in cassa	4	112	
Totale attivo circolante (C)	7.766.273	7.009.678	7.009.678
D) RATEI E RISCONTI			
Totale ratei e risconti (D)	-	-	-
TOTALE ATTIVO	7.766.273	7.009.678	7.009.678

PASSIVO

<i>(Valori espressi in euro)</i>	al 31/12/2016	al 31/12/2016
A) PATRIMONIO NETTO		
I - Patrimonio libero	3.363.309	3.418.522
1) Risultato gestionale esercizio in corso	636.053	308.930
2) Risultato gestionale da esercizi precedenti	2.727.256	3.109.592
II - Fondo di dotazione patrimoniale	280.000	280.000
III - Patrimonio vincolato	3.748.914	3.057.648
1) Fondi vincolati destinati da terzi	231.642	-
2) Fondi vincolati per decisione Organi Istituz.	3.517.272	2.759.090
3) Fondo liberalità da Ass.ti vincolate per scopo	-	298.558
Totale patrimonio netto (A)	7.392.223	6.756.170
B) FONDI PER RISCHI E ONERI		
Totale fondi per rischi e oneri (B)	-	-
C) TRATTAMENTO DI FINE RAPPORTO LAVORO SUBORDINATO		
Totale trattamento di fine rapporto lavoro subordinato (C)	-	-
D) DEBITI		
6) Debiti verso fornitori	374.050	253.508
7) Debiti tributari	-	-
Totale debiti (D)	374.050	253.508
E) RATEI E RISCONTI		
Totale ratei e risconti (E)	-	-
TOTALE PASSIVO	7.766.273	7.009.678
CONTI D'ORDINE		
- Impegni assunti	3.545.507	4.293.155

Rendiconto della gestione a proventi e oneri

(Sezioni divise e contrapposte)

PROVENTI

	2017	2016
(Valori espressi in euro)		
1) PROVENTI DA ATTIVITÀ TIPICHE		
1.1) Da contributi su progetti	-	348.558
1.3) Da soci e Associati	5.967.000	5.320.000
Totale	5.967.000	5.668.558
2) PROVENTI DA RACCOLTA FONDI		
2.1) Dip. Enel per "Enel for Peru"	112.104	-
2.2) Dip. Enel per "Enel for Mexico"	119.538	-
Totale	231.642	-
3) PROVENTI DA ATTIVITÀ ACCESSORIE		
Totale	-	-
4) PROVENTI FINANZIARI E PATRIMONIALI		
4.1) Da depositi bancari	758	4.791
Totale	758	4.791
5) PROVENTI STRAORDINARI		
Totale	-	-
7) ALTRI PROVENTI		
7.1) Sopravvenienze attive	-	18.387
Totale	-	18.387
TOTALE PROVENTI	6.199.400	5.691.736
RISULTATO GESTIONALE NEGATIVO	-	-
TOTALE GENERALE	6.199.400	5.691.736

ONERI*(Valori espressi in euro)*

	2017	2016
1) ONERI DA ATTIVITÀ TIPICHE		
1.1) Erogazioni liberali	4.951.220	4.912.500
1.2) Servizi	164.373	51.683
Totale	5.115.593	4.964.183
2) ONERI PROMOZIONALI E DI RACCOLTA FONDI		
2.4) Attività ordinaria di promozione	-	-
Totale	-	-
3) ONERI DA ATTIVITÀ ACCESSORIE		
Totale	-	-
4) ONERI FINANZIARI E PATRIMONIALI		
Totale	-	-
5) ONERI STRAORDINARI		
Totale	-	-
6) ONERI DI SUPPORTO GENERALE		
6.1) Materiale di consumo	-	424
6.2) Servizi	390.663	368.776
6.6) Oneri diversi di gestione	46.552	38.909
Totale	437.215	408.109
7) ALTRI ONERI		
7.1) Imposte dell'esercizio	10.539	10.514
Totale	10.539	10.514
TOTALE ONERI	5.563.347	5.382.806
RISULTATO GESTIONALE POSITIVO	636.053	308.930
TOTALE GENERALE	6.199.400	5.691.736

Nota integrativa

Premessa

Enel Cuore Onlus, costituita il 3 ottobre 2003, è un'Associazione riconosciuta, ai sensi del D.P.R. 10 febbraio 2000, n. 361 e degli artt. 14 e seguenti del Codice Civile, con l'iscrizione al n. 273/2004 del Registro delle Persone Giuridiche presso la Prefettura di Roma in data 5 agosto 2004 e all'Anagrafe Unica delle Onlus, ai sensi dell'art. 4, comma 2, del Decreto 18 luglio 2003, n. 266, con effetto dal 4 dicembre 2003.

Contenuto e forma del bilancio

Il presente Bilancio di esercizio, sottoposto al controllo del Collegio dei Revisori dei Conti, è predisposto al 31 dicembre 2017 ed è stato redatto in conformità: alle disposizioni riguardanti le Organizzazioni Non Lucrative di Utilità Sociale previste dal D.Lgs. n. 460/97; alle Raccomandazioni emanate dalla Commissione Aziende Non Profit del Consiglio Nazionale dei Dottori Commercialisti e degli Esperti Contabili; alle indicazioni contenute nell'atto di indirizzo emanato ed approvato dall'Agenzia per le Onlus l'11 febbraio 2009.

Il Bilancio di esercizio risulta composto dallo Stato Patrimoniale, dal Rendiconto della gestione (accesso ai proventi e agli oneri, a sezione divise e contrapposte) e dalla Nota integrativa. Il Bilancio è, inoltre, corredato dalla Relazione di missione in cui viene descritta l'attività svolta nell'anno dall'Associazione e alla quale si rimanda per maggiori approfondimenti.

I dati sono stati presentati in forma comparativa. Per maggiore chiarezza espositiva e per non rendere complessa la struttura del Bilancio, è stata omessa l'indicazione di alcune delle voci precedute da numeri arabi, di valore zero.

L'Associazione non ha dipendenti in quanto, per svolgere la sua attività, si avvale della struttura e delle risorse dell'Associata Enel SpA con la quale è stato definito un contratto di servizi e il distacco di personale. Al 31 dicembre 2017 risultano cinque risorse in distacco da Enel S.p.A. a Enel Cuore.

Principi contabili e criteri di valutazione

Il Bilancio di esercizio al 31 dicembre 2017 è stato predisposto applicando i medesimi criteri utilizzati nell'esercizio precedente per la valutazione delle voci di bilancio.

Tale valutazione è stata effettuata ispirandosi a criteri generali di prudenza e competenza nella prospettiva della continuazione dell'attività.

Si è tenuto conto dei proventi e degli oneri di competenza dell'esercizio, indipendentemente dalla data di incasso o di pagamento.

Di seguito vengono esposti i criteri di valutazione relativamente alle voci più significative.

Stato patrimoniale

Attivo

C) Attivo circolante

I – Rimanenze

Accoglie il valore delle erogazioni in natura presenti alla chiusura dell'esercizio.

II – Crediti

I crediti sono iscritti al loro valore di presumibile realizzo.

IV – Disponibilità liquide

Le disponibilità liquide, costituite da depositi e valori in cassa e banca, sono iscritte al loro valore nominale rappresentativo del valore di realizzo.

Passivo

A) Patrimonio netto

I – Patrimonio libero

Accoglie il valore dei fondi disponibili dell'Associazione costituiti sia dal risultato della gestione dell'esercizio corrente sia dal risultato della gestione di esercizi precedenti.

II – Fondo di dotazione patrimoniale

Accoglie le quote versate dagli Associati in occasione della costituzione dell'Associazione.

III – Patrimonio vincolato

Accoglie il valore dei fondi vincolati per scopo, relativi alle liberalità ricevute sia da soggetti terzi sia dagli Associati, nonché i fondi vincolati per decisione degli organi istituzionali non utilizzati alla chiusura dell'esercizio.

D) Debiti

I debiti sono iscritti al loro valore nominale distinti in specifiche sottovoci.

Debiti verso fornitori: valore dei debiti per fatture ricevute e stanziamenti di fine anno per fatture da ricevere.

Debiti tributari: accolgono le imposte dirette dell'esercizio, rappresentate dall'IRAP determinata in applicazione della vigente normativa fiscale.

CONTI D'ORDINE

Impegni assunti

Valore degli impegni per contributi da erogare a favore di terzi così come deliberati dal Consiglio Direttivo dell'Associazione al 31 dicembre 2017 a sostegno di specifiche iniziative.

Rendiconto della gestione

Proventi

I proventi corrispondono alle entrate dell'Associazione nell'esercizio rappresentate secondo le seguenti "Aree di gestione":

- **Proventi da attività tipiche:**

valore delle quote associative e delle liberalità ricevute da Associati e non;

- **Proventi di raccolta fondi:**

valore delle liberalità ricevute nell'ambito di raccolta fondo a sostegno di specifiche iniziative;

- **Proventi finanziari e patrimoniali:**

interessi attivi maturati sulla giacenza di denaro liquido disponibile sui conti correnti bancari.

Oneri

Gli oneri corrispondono alle spese sostenute dall'Associazione nell'esercizio, per lo svolgimento delle proprie attività, rappresentate secondo le seguenti "Aree di gestione":

- **Oneri da attività tipiche:**

valore delle erogazioni liberali effettuate a favore di terzi a sostegno dei progetti proposti dai beneficiari, nonché i costi per servizi sostenuti relativamente ai medesimi progetti;

- **Oneri promozionali e di raccolta fondi:**

valore dei costi sostenuti per la promozione di specifiche iniziative;

- **Oneri di supporto generale:**

valore dei costi sostenuti per la gestione dell'associazione;

- **Altri oneri:**

accolgono il valore delle imposte dell'esercizio.

Commenti allo Stato Patrimoniale

Attivo

C) Attivo circolante - Euro 7.766.273

I - Rimanenze

Ammontano a 147.000 euro e si riferiscono al controvalore di 22.105 lampadine a LED ricevute dall'Associata Enel Energia S.p.A. quali premi non assegnati, diversi da quelli rifiutati, nell'ambito del concorso a premi "A tutto 100" promosso dalla stessa Enel Energia S.p.A.

II - Crediti

Ammontano a 5.500.000 di euro (3.000.000 euro al 31 dicembre 2016) e sono da riferirsi: (i) per euro 5.500.000 al totale del contributo a titolo di liberalità destinato per l'anno 2017 da alcune delle società associate; (ii) per euro 18.000 alla quota di contributo liberale destinato per l'anno 2016 dall'associata Enel Sole S.r.l..

Di seguito il dettaglio dei crediti al 31 dicembre 2017:

(Valori espressi in euro)

Società Associate	Contributo 2016 a credito	Contributo 2017 a credito	TOTALE a credito al 31/12/2017
e-distribuzione S.p.A	-	3.150.000	3.150.000
Enel Energia S.p.A	-	2.050.000	2.050.000
Enel Green Power S.p.A.	-	250.000	250.000
Enel Italia S.r.l.	-	50.000	50.000
Enel Sole S.r.l.	18.000	-	18.000
Saldo al 31/12/2017	18.000	5.500.000	5.518.000

IV - Disponibilità liquide

Ammontano a 2.101.273 euro (4.009.678 euro al 31 dicembre 2016) e sono costituite: (i) per 2.101.269 euro da disponibilità liquide su conti correnti bancari accessi presso la Banca Intesa Sanpaolo S.p.A. e (ii) per 4 euro dal contante in cassa.

Passivo

A) Patrimonio netto – Euro 7.392.223

Il totale del patrimonio netto ammonta a 7.392.223 euro (6.756.170 euro al 31 dicembre 2016).

Le informazioni relative al patrimonio netto vengono dettagliate nel prospetto seguente:

<i>(Valori espressi in euro)</i>	Fondo di dotazione patrimoniale	Fondi vincolati da terzi e Associate	Fondi vincolati per decisione degli Organi istituzionali	Fondi disponibili	Totale
Saldo al 31/12/2016	280.000	298.558	2.759.090	3.418.522	6.756.170
Erogazioni di contributi vincolati		(298.558)	(1.441.818)	1.740.376	-
Fondi vincolati ricevuti da terzi e Associate		231.642		(231.642)	-
Fondi vincolati per decisione degli Organi istituzionali			2.200.000	(2.200.000)	-
Risultato della gestione dell'esercizio				636.053	636.053
Saldo al 31/12/2017	280.000	231.642	3.517.272	3.363.309	7.392.223

I – Patrimonio libero

Ammonta a 3.363.309 euro (3.418.522 euro al 31 dicembre 2016) e rappresenta sia la parte dei fondi non ancora erogati a sostegno delle iniziative indicate tra i conti d'ordine, sia la parte dei fondi non destinata a specifiche attività ivi incluso il presupposto finanziario per la continuità organizzativa dell'Associazione.

COMPOSIZIONE DEL PATRIMONIO LIBERO

<i>(Valori espressi in euro)</i>	Patrimonio libero al 31/12/2017	Patrimonio libero al 31/12/2016	Variazione
Risultato gestionale esercizio in corso	636.053	308.930	327.123
Risultato gestionale da esercizi precedenti	2.727.256	3.109.592	(382.336)
TOTALE	3.363.309	3.418.522	(55.213)

II – Fondo di dotazione patrimoniale

Ammonta a 280.000 euro (invariato rispetto al 31 dicembre 2016) e rappresenta il fondo comune versato dagli Associati all'atto della costituzione dell'Associazione.

III – Patrimonio vincolato

Ammonta complessivamente a 3.748.914 euro (3.057.648 euro al 31 dicembre 2016).

L'accantonamento ai fondi, avvenuto nel rispetto delle raccomandazioni contabili della Commissione Aziende non profit del Consiglio Nazionale dei Dottori Commercialisti, ha riguardato quelle liberalità vincolate per decisione del Consiglio Direttivo.

In particolare alla chiusura dell'esercizio sono stati riclassificati, dal patrimonio libero a specifici fondi del patrimonio vincolato, euro 2.431.642, di cui:

- euro 500.000 da destinare alla nuova iniziativa a favore dei Minori Stranieri non accompagnati;
- euro 200.000 da destinare a sostegno dei progetti che verranno individuati nell'ambito dell'iniziativa "Nel Cuore del Punto Enel";
- euro 1.000.000 da destinare a sostegno dei progetti che verranno individuati nell'ambito del Bando "Terre Colte 2017" lanciato nel 2017 congiuntamente alla Fondazione CON IL SUD;
- euro 500.000 da destinare a sostegno di specifiche iniziative promosse dal Gruppo Enel a seguito di eventi straordinari (vedi "Enel for Peru" e "Enel for Mexico");
- euro 112.104 quali fondi ricevuti nell'ambito della raccolta fondi denominata "Enel for Peru" rivolta ai dipendenti del Gruppo Enel in Italia;
- euro 119.538 quali fondi ricevuti nell'ambito della raccolta fondi denominata "Enel for Mexico" rivolta ai dipendenti del Gruppo Enel.

Di seguito vengono evidenziate le movimentazioni dei fondi nel corso dell'esercizio.

FONDI VINCOLATI DESTINATI DA TERZI E PER DECISIONE DEGLI ORGANI ISTITUZIONALI

	Fondi	Utilizzi/ Riclassifiche	Accantona- menti	Fondi	
(Valori espressi in euro)	al 31/12/2016			al 31/12/2017	Variazione
Ass.ti vincolate per scopo	298.558	(298.558)	-	-	(298.558)
Fondo "Enel for Peru"	-	-	112.104	112.104	112.104
Fondo "Enel for Mexico"	-	-	119.538	119.538	119.538
Fondi vincolati per decisione degli Organi Istituzionali	2.759.090	(1.441.818)	2.200.000	3.517.272	758.182
TOTALE	3.057.648	(1.740.376)	2.431.642	3.748.914	691.266

D) Debiti – Euro 374.050

6) Debiti verso fornitori

Ammontano a 374.050 euro (253.508 euro al 31 dicembre 2016) e sono relativi a prestazioni di servizi connesse alle attività dell'Associazione ricevute nel corso dell'esercizio.

Tutti i debiti sopra esposti hanno scadenza entro l'esercizio 2018.

Conti d'ordine

Impegni assunti – Euro 3.545.507

Ammontano a 3.545.507 euro (4.293.155 euro al 31 dicembre 2016) e si riferiscono ai contributi destinati a terzi dal Consiglio Direttivo, non ancora erogati alla chiusura dell'esercizio. Il saldo accoglie:

(Valori espressi in euro)

Da erogare a favore di:	Importo
Fondazione Reggio Children Centro Loris Malaguti pe progetto "Fare Scuola" 2015-16-17	2.153.235
Confederazione Nazionale Misericordie d'Italia per Progetto per terremoto Centro Italia	300.000
Fondazione Cariplo per progetti bando "Never Alone" 2016	250.000
Fondazione Hospice MariaTeresa Chiantore Seràgnoli Onlus	200.000
Arciconfraternita di Misericordia ed Istituzioni Riunite in Siena (Call "Mettiamo su Casa")	150.000
FISH - Federazione Italiana per il Superamento dell'Handicap	75.000
Società Cooperativa Sociale Zenith (Call "Mettiamo su Casa")	45.000
Informatici Senza Frontiere Onlus (Call "Inclusione scolastica BES")	40.000
FISH - Federazione Italiana per il Superamento dell'Handicap (Call "Mettiamo su Casa")	36.000
Associazione SiciliArte (Call "Inclusione scolastica BES")	35.000
Cooperazione per lo Sviluppo dei Paesi Emergenti (Call "Inclusione scolastica BES")	33.000
Associazione Culturale Cavalieri della Musica (Call "Inclusione scolastica BES")	32.000
Centro Umanamente Società Cooperativa Sociale (Call "Inclusione scolastica BES")	31.000
Associazione Down Savona Onlus (Call "Mettiamo su Casa")	30.000
Associazione Culturale Musicami (Call "Inclusione scolastica BES")	30.000
Associazione Post Industriale Ruralità (Call "Inclusione scolastica BES")	29.000
S. Onofrio Cooperativa Sociale Onlus (Call "Inclusione scolastica BES")	27.000
Terzo Tempo Educazione Cultura e Sport Società Cooperativa Sociale Sportiva Dilettantistica Onlus (Call "Inclusione scolastica BES")	27.000
Centro Leonardo Società Cooperativa Sociale (Call "Inclusione scolastica BES")	22.272
TOTALE	3.545.507

Commenti al Rendiconto della gestione

Proventi

1) Proventi da attività tipiche – Euro 5.967.000

I proventi riguardanti le attività istituzionali ammontano a 5.967.000 euro (5.668.558 euro nel 2016).

PROVENTI DA ATTIVITÀ TIPICHE

<i>(Valori espressi in euro)</i>	2017	2016	Variazione
1.1) DA CONTRIBUTI SU PROGETTI	-	348.558	
<i>Liberalità da Associati vincolate per scopo</i>	-	<i>348.558</i>	<i>(348.558)</i>
1.3) DA SOCI E ASSOCIATI	5.967.000	5.320.000	
<i>Quote associative</i>	<i>320.000</i>	<i>320.000</i>	-
<i>Liberalità da Associati</i>	<i>5.500.000</i>	<i>5.000.000</i>	<i>500.000</i>
<i>Liberalità in natura</i>	<i>147.000</i>	-	<i>147.000</i>
TOTALE	5.967.000	5.668.558	294.442

Di seguito il dettaglio delle quote associative e delle liberalità degli Associati riferite all'esercizio 2017.

SOCIETÀ EROGANTE	Quote associative 2017	Liberalità in denaro	Liberalità in natura	Totali
<i>(Valori espressi in euro)</i>				
Enel S.p.A.	40.000	-	-	40.000
e-distribuzione S.p.A.	40.000	3.150.000	-	3.190.000
Enel Produzione S.p.A.	40.000	-	-	40.000
Enel Energia S.p.A.	40.000	2.050.000	147.000	2.237.000
Enel Green Power S.p.A.	40.000	250.000	-	290.000
Enel Trade S.p.A.	40.000	-	-	40.000
Enel Sole S.r.l.	40.000	-	-	40.000
Enel Italia S.r.l.	40.000	50.000	-	90.000
TOTALE	320.000	5.500.000	147.000	5.967.000

2) Proventi da raccolta fondi – Euro 231.642

Ammontano a 231.642 euro e sono costituiti interamente dai fondi ricevute nell'ambito delle raccolte fondi rivolte ai dipendenti del Gruppo Enel, di cui:

- euro 112.104 alla raccolta fondi denominata "Enel for Peru";
- euro 119.538 alla raccolta fondi denominata "Enel fon Mexico".

4) Proventi finanziari e patrimoniali – Euro 758

Ammontano a 758 euro (4.791 euro nel 2016) e sono costituiti interamente dagli interessi attivi maturati sulla giacenza di denaro liquido disponibile sui conti correnti bancari accessi presso la Banca Intesa Sanpaolo SpA.

Oneri

1) Oneri da attività tipiche – Euro 5.115.593

Ammontano complessivamente a 5.115.593 euro (4.964.183 euro nel 2016).

ONERI DA ATTIVITÀ TIPICHE

<i>(Valori espressi in euro)</i>	2017	2016	Variazione
1.1) EROGAZIONI LIBERALI	4.951.220	4.912.500	
Erogazioni liberali a favore di terzi	4.951.220	4.912.500	38.720
1.2) SERVIZI	164.373	51.683	
<i>Servizi per attività tipiche</i>	62.159	32.452	29.707
<i>Sopravvenienze passive</i>	1.074	-	1.074
<i>Promozione attività istituzionale</i>	101.140	18.981	82.159
<i>Convegni e conferenze stampa</i>	-	250	(250)
TOTALE	5.115.593	4.964.183	151.410

Le erogazioni liberali a favore di terzi, pari a 4.951.220 euro, si riferiscono ai contributi destinati a sostegno di iniziative approvate dal Consiglio Direttivo sia nel corso del 2017, sia in esercizi precedenti.

(Valori espressi in euro)

ENTI DESTINATARI DELLE EROGAZIONI EFFETTUATE NEL 2017	IMPORTO
Fondazione Reggio Children - Centro Loris Malaguzzi per progetto Fare Scuola - 2017	1.151.643
Comunità di S. Egidio ACAP Onlus per progetto "Una città per gli Anziani una città per Tutti"	1.000.000
Fondazione Reggio Children - Centro Loris Malaguzzi per progetto Fare Scuola - 2016	556.731
Trust B Solidale Onlus per progetto "The Bridge - Un Ponte per Lampedusa"	300.000
Confederazione Nazionale Misericordie d'Italia per progetto a sostegno di comunità del Centro Italia colpite dal sisma (1^ tranche)	250.000

Fondazione Reggio Children - Centro Loris Malaguzzi per progetto Fare Scuola - 2015	156.546
MOIGE - Movimento Italiano Genitori Onlus	150.000
Associazione Comunità Progetto Sud per progetto "Convivenza Carolea" - Call: Mettiamo su Casa	110.000
A.G.E.O.P. Ricerca Onlus - "Nel Cuore del punto Enel" 2015	100.000
Fondazione Italiana Verso il Futuro Onlus per progetto "Casa mia più di una casa" - Call: Mettiamo su Casa	100.000
Istituto degli Innocenti - "Nel Cuore del punto Enel" 2015	100.000
Associazione Inventare Insieme Onlus - "Nel Cuore del punto Enel" 2015	100.000
Associazione Italiana Persone Down Onlus per progetto "Il diritto di diventare grandi" - Call: Mettiamo su Casa	88.000
Goel Bio Società Cooperativa Agricola per progetto "Fiori di Zagara"	87.000
Croce Verde Bosisio AP	55.300
Associazione Rondine Cittadella della Pace Onlus	50.000
Associazione Irene Onlus	50.000
UISP - Direzione Nazionale per progetto "Brugo" (3^ tranche a saldo)	50.000
Susan G. Komen Italia Onlus	50.000
Fondazione Dopo di Noi Bologna Onlus per progetto "Abitare fuori casa" - Call: Mettiamo su Casa	50.000
ABEO Associazione Bambino Emopatico Oncologico - "Nel Cuore del punto Enel" 2015	50.000
Fondazione Avvocato Salvatore Mancuso	45.000
Associazione Bambino Emopatico - "Nel Cuore del punto Enel" 2015	43.000
Cooperativa Cittattiva per progetto "Con il baskin si può" - Call: BES	40.000
ASD Canottieri Runon Salaria Village per progetto "Cresciamo remando insieme" - Call: BES	38.000
Cooperativa Sociale Vale un Sogno per progetto "Io sogno per me" - Call: Mettiamo su Casa	30.000
Codess Sociale Società Cooperativa Sociale Onlus per progetto "Lab diffuso tra arte e tecnica" - Call: BES	30.000
The CO" Crisis Opportunity Onlus	28.000
Insieme nella Terra di Mezzo Onlus per progetto "La grande Fabbrica delle Parole" - Call: BES	25.000
Calciosociale Società Sportiva Dilettantistica a R.L. per progetto "Fare squadra giocando" - Call: BES	25.000
Associazione Casa della Mamma Onlus	20.000

Società Cooperativa Sociale In-Presa	5.000
Minime Oblate del Cuore Immacolato di Maria	5.000
Parrocchia San Benedetto	5.000
Parrocchia S. Stefano Osnago	5.000
Fondazione Archè Onlus	2.000
TOTALE	4.951.220

6) Oneri di supporto generale – Euro 437.215

Gli oneri riguardanti i costi di gestione dell'Associazione ammontano complessivamente a 437.215 euro (408.109 euro nel 2016).

ONERI DI SUPPORTO GENERALE

(Valori espressi in euro)	2017	2016	VARIAZIONE
6.1) MATERIALI DI CONSUMO	-	424	
<i>Cancelleria</i>	-	424	(424)
6.2) SERVIZI	390.663	368.776	
<i>Accordo per servizi siglato con Enel SpA</i>	54.900	54.900	-
<i>Distacco personale dipendente da Enel SpA</i>	334.230	308.433	25.797
<i>Spese per servizi vari</i>	1.533	5.443	(3.910)
6.6) ONERI DIVERSI DI GESTIONE	46.552	38.909	
<i>Compenso e oneri organo collegiale</i>	31.720	31.720	-
<i>Quote di adesione</i>	11.000	7.000	4.000
<i>Altri oneri diversi di gestione</i>	3.832	189	3.643
TOTALE	437.215	408.109	29.106

7) Altri oneri – Euro 10.539

Ammontano complessivamente a 10.539 euro (10.514 euro nel 2016).

ALTRI ONERI

(Valori espressi in euro)	2017	2016	VARIAZIONE
7.1) IMPOSTE DELL'ESERCIZIO	10.539	10.514	
<i>Imposta Regionale sulle Attività Produttive</i>	10.342	9.268	1.074
<i>Ritenute a titolo di imposta sui proventi finanziari</i>	197	1.246	(1.049)
TOTALE	10.539	10.514	25

Informativa ex art. 2427, n. 16 del Codice Civile

L'art. 9 dello Statuto dell'Associazione prevede che le cariche sociali sono gratuite, a eccezione di quella di Presidente del Collegio dei Revisori dei Conti.

Altre informative

Adozione del Modello 231

Con delibera del 17 gennaio 2018 del Consiglio Direttivo è stato adottato da parte di Enel Cuore il Modello di Organizzazione e di Gestione ai sensi del D.Lgs 8 giugno 2001 n. 231 con la conseguente nomina dell'organismo di vigilanza.

Codice del Terzo Settore

Il 3 agosto 2017 è entrato in vigore D.Lgs 3 luglio 2017, n. 117 - Codice del Terzo Settore - che introduce una disciplina organica - sia civilistica che fiscale - per tutti gli enti di terzo settore.

La nuova disciplina sostituisce tutte le vecchie normative del settore, raggruppando in un solo testo tutte le tipologie di quelli che da ora in poi si dovranno chiamare Enti del Terzo Settore (ETS). Tale figura andrà a sostituire tutte le precedenti formulazioni, a cominciare dalle ONLUS, che vengono definitivamente abrogate.

L'intero sistema del Terzo Settore è retto dal **Registro Unico Nazionale** istituito presso il Ministero del Lavoro e delle Politiche sociali e operativamente gestito su base territoriale da Regioni e Province autonome. Quindi, i tempi di attuazione del Decreto legislativo in oggetto dipendono da quelli di attuazione del Registro Unico previsti dall'art. 52: entro un anno dall'entrata in vigore del D.Lgs. n. 117, il Ministro del Lavoro e delle Politiche sociali dovrà definire con Decreto la procedura per l'iscrizione, individuando i documenti da presentare, le modalità di deposito degli atti, le regole per predisporre, tenere, conservare e gestire il Registro Unico Nazionale.

Fino alla piena operatività del Registro Unico Nazionale continuano ad applicarsi le norme attualmente in essere ai fini e con gli effetti derivanti dalla iscrizione nel registro delle ONLUS e ciò malgrado l'abrogazione degli artt. dal 10 al 29 del D.Lgs. n. 460/1997 (con la precisazione che quest'ultima abrogazione, ai sensi del comma 2 dell'art. 104, ha decorrenza dal periodo di imposta successivo all'autorizzazione della Commissione europea di cui al decimo comma dell'art. 101 e comunque non prima del periodo di imposta successivo alla operatività del Registro Unico).

Gli Enti hanno 18 mesi di tempo dall'entrata in vigore del D.Lgs 117 (quindi fino a febbraio 2019) per adeguare i propri statuti alle prescrizioni della legge, al fine di procedere all'iscrizione nel Registro Unico Nazionale.

Conclusioni

Il presente Bilancio di esercizio rappresenta in modo veritiero e corretto la situazione patrimoniale e finanziaria nonché il risultato della gestione e corrisponde alle risultanze delle scritture contabili.

Relazione del Collegio dei Revisori dei Conti

**RELAZIONE DEL COLLEGIO DEI REVISORI DEI CONTI
SUL BILANCIO AL 31 DICEMBRE 2017**

Spettabile Assemblea,

Il Bilancio al 31 dicembre 2017, composto dallo Stato Patrimoniale, dal Rendiconto della gestione, dalla Nota integrativa, corredato dalla Relazione di missione, presenta le seguenti risultanze:

STATO PATRIMONIALE

ATTIVO		al 31/12/2017	al 31/12/2016
C) ATTIVO CIRCOLANTE			
I - Rimanenze	€	147.000	-
II - Crediti	€	5.518.000	3.000.000
IV - Disponibilità liquide	€	2.101.273	4.009.678
Totale attivo circolante (C)	€	<u>7.766.273</u>	<u>7.009.678</u>
TOTALE ATTIVO	€	7.766.273	7.009.678

PASSIVO		al 31/12/2017	al 31/12/2016
A) PATRIMONIO NETTO			
I - Patrimonio libero	€	3.363.309	3.418.522
II - Fondo di dotazione patrimoniale	€	280.000	280.000
III - Patrimonio vincolato	€	<u>3.748.914</u>	<u>3.057.648</u>
Totale patrimonio netto (A)	€	7.392.223	6.756.170

D) Debiti			
Debiti verso fornitori	€	<u>374.050</u>	<u>253.508</u>
Totale debiti (D)	€	<u>374.050</u>	<u>253.508</u>
TOTALE PASSIVO	€	7.766.273	7.009.678

CONTI D'ORDINE

Impegni assunti	€	3.545.507	4.293.155
-----------------	---	-----------	-----------

RENDICONTO DELLA GESTIONE A PROVENTI E ONERI

PROVENTI		2017	2016
Proventi da attività tipiche	€	5.967.000	5.668.558
Proventi da raccolta fondi	€	231.642	-
Proventi finanziari e patrimoniali	€	758	4.791
Altri proventi	€	<u>-</u>	<u>18.387</u>
Totale proventi	€	6.199.400	5.691.736

ONERI		2017	2016
Oneri da attività tipiche	€	5.115.593	4.964.183
Oneri di supporto generale	€	437.215	408.109
Altri oneri	€	<u>10.539</u>	<u>10.514</u>
Totale oneri	€	5.563.347	5.382.806
Risultato della gestione positivo	€	<u>636.053</u>	<u>308.930</u>
Totale generale	€	6.199.400	5.691.736

Il Bilancio è stato redatto in conformità: alle disposizioni riguardanti le Organizzazioni Non Lucrative di Utilità Sociale (ONLUS) previste dal D.lgs. n. 460/97; alle Raccomandazioni emanate dalla Commissione Aziende Non Profit del Consiglio Nazionale dei Dottori Commercialisti e degli Esperti Contabili; alle indicazioni contenute nell'atto di indirizzo emanato ed approvato dall'Agenzia per le Onlus l'11 febbraio 2009.

La relazione di missione descrive adeguatamente l'attività svolta dall'Associazione nell'esercizio 2017.

La Nota integrativa riporta i criteri di valutazione e le informazioni necessarie per una corretta comprensione delle singole voci dello Stato Patrimoniale e del Rendiconto della Gestione.

Per l'esercizio chiuso al 31 dicembre 2017 è stato rilevato un risultato di gestione positivo pari a euro 636.053.

Come analiticamente illustrato nella relazione di missione, nel 2017 il Consiglio Direttivo ha approvato 30 nuovi progetti destinando alla realizzazione degli stessi contributi sino ad un importo complessivo di euro 4.160.572. Inoltre, l'Associazione ha provveduto all'effettiva erogazione di contributi per € 4.951.220 di cui: (i) per € 2.706.277 da riferirsi a n. 20 progetti approvati dal Consiglio Direttivo in anni precedenti; (ii) per € 2.244.943 da riferirsi a 16 dei progetti approvati nel corso del 2017.

Nel corso dell'esercizio 2017 abbiamo:

- proceduto ai periodici controlli sulla corretta tenuta della contabilità, vigilato sul rispetto dei principi di corretta amministrazione e sull'osservanza della legge e dello statuto. Sulla base dei controlli effettuati non si sono riscontrate inosservanze o irregolarità;
- acquisito conoscenza e vigilato sulle principali attività dell'Associazione, anche con verifiche a campione presso enti beneficiari delle erogazioni, non rilevando alcuna anomalia;
- vigilato sull'adeguatezza del sistema amministrativo e contabile, nonché sull'affidabilità di quest'ultimo a rappresentare correttamente i fatti di gestione, mediante l'ottenimento di informazioni dal Tesoriere e l'esame dei documenti dell'Associazione. A tale riguardo non abbiamo osservazioni particolari da riferire;
- partecipato alle sedute del Consiglio Direttivo e dell'Assemblea e Vi diamo atto che le azioni deliberate sono conformi alla legge e allo Statuto sociale e non sono



manifestamente imprudenti, azzardate, in potenziale conflitto di interesse o tali da compromettere l'integrità del patrimonio dell'Associazione.

Abbiamo verificato il Bilancio dell'esercizio 2017 redatto in conformità alle disposizioni sopra richiamate e Vi diamo atto di quanto segue:

- i dati di bilancio corrispondono alle risultanze della contabilità al 31 dicembre 2017;
- il Bilancio è stato redatto osservando il criterio della competenza temporale;
- la Nota Integrativa indica i criteri di valutazione adottati ed illustra le voci più significative.

A nostro giudizio, non vi sono elementi che possano far ritenere da quanto verificato, che il Bilancio non sia conforme alle norme che ne disciplinano i criteri di redazione e che esso non rappresenti in modo veritiero e corretto la situazione patrimoniale, finanziaria ed il risultato gestionale per l'esercizio chiuso al 31 dicembre 2017.

Ciò considerato, proponiamo all'Assemblea di voler approvare il Bilancio al 31 dicembre 2017 così come predisposto dal Consiglio Direttivo.

Si fa inoltre presente che con l'approvazione del Bilancio al 31 dicembre 2017 scade il nostro incarico. Ringraziandovi per la fiducia accordata, vi invitiamo a procedere alla nomina del Collegio dei Revisori dei Conti per il triennio 2018-2020.

IL COLLEGIO DEI REVISORI

A handwritten signature in blue ink, appearing to be 'Giuseppe...', written over a printed name 'Giuseppe'.

Roma, 22 maggio 2018